

L' EFFET CLUEDO- CLIMAT.

Nous consommons tous du pétrole, cela a des conséquences directes et indirectes sur le réchauffement climatique.

Nous n'avons plus d'alibi pour changer notre consommation d'énergie.

Comme dans le JEU CLUEDO, nous cherchons ensemble le coupable depuis le CLUB de ROME de 1970. QUI SONT LES COUPABLES?

Les PAYS PRODUCTEURS comme l'OPEP qui vendent le PETROLE.

Les ENREPRISES FOURNISSEURS comme TOTAL qui livrent le PETROLE.

Les ETATS qui autorisent la vente de PETROLE.

Les AUTOMOBILISTES -CONSOMMATEURS qui achètent du PETROLE.

Le PETROLE produit des effets climatiques catastrophiques sur les populations.

Les 3 plus gros émetteurs de CO2 sont les ETATS-UNIS- la CHINE et EUROPE.

« QUI PAYE LA NOTE?

LES PAYS PAUVRES PAYENT L'ADDITION. »

*Le PAKISTAN subit des **Inondations** considérables alors que leur émission carbone est très faible.

*L'ALGERIE fait face à des températures caniculaires de 50 degrés provoquant des sécheresses- des feu de forêt- et la **pénurie d'eau.**

*AU KENYA , la sécheresse entraîne la mort du bétail et la **FAMINE** des populations.
Iripiyo Apothya nous dit=

"Maintenant, je mange ce que les singes mangent",

*A HAITI dans les CARAIBES, les **CYCLONES** sont de plus en plus nombreux et violents.

***«Les pays riches doivent aider financièrement
les pays victimes des catastrophiques climatiques.»***

NO FREE LUNCH FOR POOR!!

LES ETATS DE CONSCIENCE DU CLIMAT.

NON MONSIEUR , vous n'avez pas d'excuses !

Vous n'avez pas lu le **RAPPORT MEADOWS du CLUB de ROME**.

Vous devez écouter les scientifiques.

Votre conscience verte est en sommeil, vous avez sommeillé depuis les années 1970.

Le choc pétrolier et maintenant le choc de l'énergie, votre conscience ne se limite à soi.

Les images d'apocalypse à la télévision cet été 2022 (feu-canicule) ont créé un STRESS-
une prise de conscience du danger climatique. L'humain est en DANGER.

Le climat n'est pas notre ami, il ne pense pas **-nous devons penser le CLIMAT et l'énergie.**

Nous passons à une conscience de notre vie de confort-d'une conscience de l'intérieur à une conscience universelle. Une conscience sur le monde , plus éthique.

La prise de conscience de notre destin commun -conscience collective-nous devons changer notre mode de vie.

Il faut **une conscience intentionnelle dite SEARLIENNE**, du climat.

Nous devons changer , pour sauver la PLANETE.

ONDES CÉRÉBRALES – ÉTATS DE CONSCIENCE





MASLOW-

PYRAMIDES DES BESOINS.

BARRET -

LES 7 ETAPES DE LA CONSCIENCE.

Barrett R. (1998)., Liberating the corporate soul, Boston: Butterworth-Heinmann.

Barrett R. (2003), « Culture and consciousness », in Giacalone R.A., Jurkiewicz C.L., Handbook of Workplace Spirituality and Organizational Performance, Sharpe.



LEADERSHIP SPIRITUEL.

*
*
*
*

VALORISER
DIGNITE
DONNER LE MEILLEUR
REVER ET FAIRE REVER

Épicure

Classification des désirs

Désirs naturels				Désirs vains	
Nécessaires			Simplement naturels	Artificiels	Irréalisables
Pour le bonheur (ataraxie)	Pour la tranquillité du corps (aponie)	Pour la vie (nourriture, sommeil)	Variation des plaisirs, recherche de l'agréable	ex. : richesse, gloire	ex. : désir d'immortalité

ARISTOTE

Éthique à Nicomaque

RESPONSABILITE
RESPECT

LA CONSCIENCE ETHIQUE est partie intégrante de la médecine.

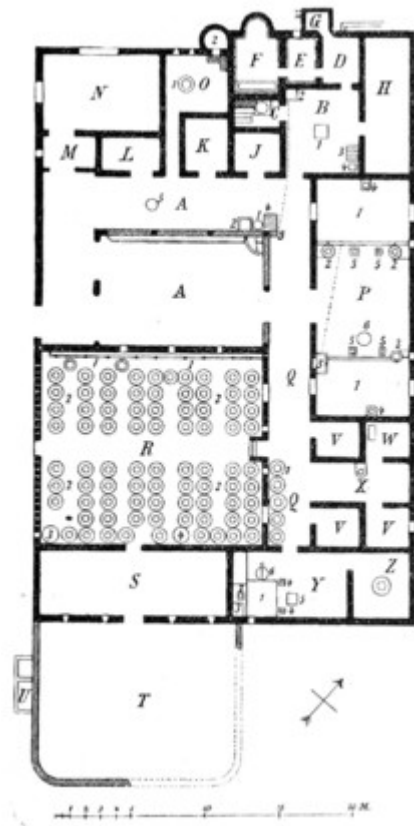
Avoir une conscience éthique en ECONOMIE, c'est penser comme les médecins de manière universelle pour la bonne santé de la planète des terriens.

Penser le climat, c'est penser la fin de la pollution (air-bruit-alimentation-eau-sol) pour préserver le bien être et bien vivre de l'être humain.

WORK FOR BETTER HEALTH .

LA VILLA-DOMAINES-MAISON

1/LA VILLA ROMAINE.



Le mot latin villa désigne un domaine foncier comportant des bâtiments d'exploitation et d'habitation.

À l'époque romaine, une *villa* était un règlement rural formé par un bâtiment résidentiel principal et une série de bâtiments secondaires.

Son origine est romaine et constituait alors le centre depuis lequel on administrait une exploitation agricole. Il a postérieurement perdu ses fonctions agricoles et a été réduit à son activité résidentielle. Avec la consolidation de la grande propriété pendant l'Empire romain, la *villa* s'est transformée en centre des grandes exploitations agricoles.

1-Villa rustica : ce terme a plusieurs sens.

- Il s'agit soit d'une exploitation agricole modeste, où la partie résidentielle ne présente pas d'aménagements luxueux, soit de la partie d'une grande villa consacrée aux travaux agricoles

(bâtiments d'exploitation et habitat du personnel). Dans ce second cas, le terme de *pars rustica* (part rustique) est plus souvent employé.

2/Villa urbana : là aussi deux acceptions sont en usage. Il peut s'agir soit d'une résidence périurbaine (villa suburbaine), soit de la partie réservée à la résidence du maître.

- Dans ce second cas, le terme de *pars urbana* est généralement utilisé.

3-Villa maritime :

type d'édifices de villégiature présente depuis l'Empire romain dans les endroits les plus suggestifs des littoraux (par exemple sur la côte amalfitaine).

2/ DOMAINES SEIGNEURALES-VILLAE.

Terre possédée par un propriétaire.



Au MOYEN AGE, les grands domaines terriens associent le foncier du propriétaire à l'exploitation agricole. Le régime domanial appartient au SEIGNEUR qui profite de la VILLA .

A côté, l'exploitation agricole est loué à des paysans qui travaillent la terre. (les vilains).

Les seigneurs transforment le capital en richesse, ils achètent des bijoux -parures- des trésors.

La terre porte ses fruits, les agriculteurs utilisent la fertilité de la terre et développe la productivité du travail.

Le Domaine est un GROUPEMENT ECONOMIQUE qui comprend la villa du propriétaire et les ressources agricoles (blés- jardins fruitiers-vignes -élevage).

Les PROPRIETAIRES faisaient des dons à l'Église et apportaient leur aide aux MONASTERES.

ECONOMIQUE

Chapitre 1-

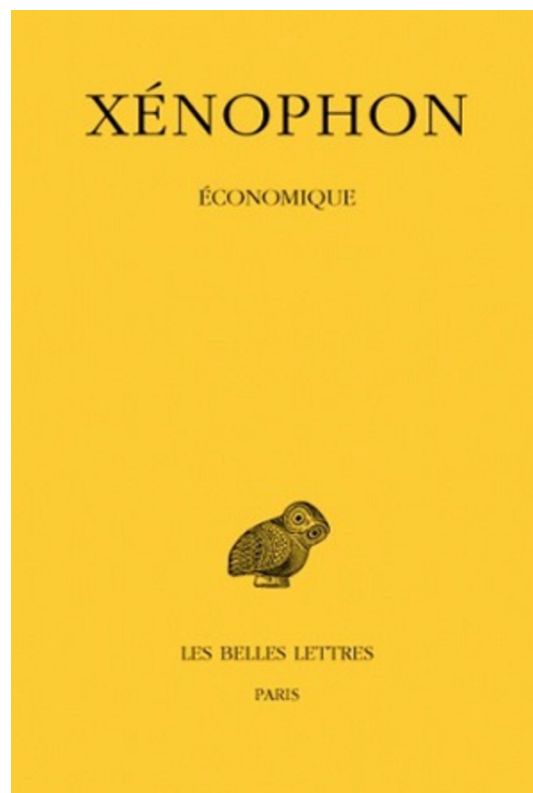
La science économique se propose de trouver des règles qui
permettent « l'acquisition d'une maison et la jouissance de ce bien ».

A. Les biens et la valeur

I . Définition de l'économie domaniale. Définitions des biens. L'effet des passions

Le dialogue entre Socrate et Critobule commence par une discussion relative à **l'économie domaniale**
et à la richesse, cette dernière renvoyant à ce qui est utile, c'est-à-dire ce dont on tire avantage.

Il faut démontrer par l'exemple ce qu'il convient de faire et de ne pas faire.



3/ LA MAISON en 2000.

Chapitre 6 : de l'économie et de l'intendance de la maison

Aristote distingue quatre espèces d'économistes, parmi lesquels ceux qui « **ont le pouvoir d'acquérir des biens** », **ceux qui savent « acquérir et conserver » les biens, etc.**

L'auteur soutient qu'il est nécessaire de mettre en œuvre les pratiques économiques courantes dans l'Attique que sont le marché : « **on revend ce que l'on achète** », **car « dans de petits ménages, il n'y a pas de place pour cumuler des trésors** 3.

Les maîtres doivent ne pas se montrer insouciant, car alors « il est impossible que les intendants remplissent bien leurs devoirs ». Chacun doit être soumis à la surveillance du mari, et pour certaines activités, à celle de la femme. Le maître doit dans tous les cas donner l'exemple en se levant plus tôt et en se couchant plus tard que les domestiques 3.

Plusieurs critères entrent en ligne de compte dans l'acquisition de propriétés foncières.

Selon Aristote, « il s'agit de voir quelles sont celles qui conviennent à la culture des arbres fruitiers et des plantes qui fournissent des étoffes pour l'habillement ».

Dans le cadre de la cuisine, il faut suivre la coutume des Lacédémoniens, qui est que « tout instrument doit être à sa place afin qu'on l'ait sous la main lorsqu'on veut s'en servir »

MAISON

Bâtiment d'habitation (**immeuble, logement, résidence**) ; *spécialement* bâtiment conçu pour un seul ou un petit nombre de foyers (**pavillon, villa**).

Habitation, logement (qu'il s'agisse ou non d'un bâtiment entier).

OIKOS -MAISON-

Le **mot économie** vient du grec oikos (maison) et désignait à l'origine l'art de gérer sa maisonnée.

La villa est une maison luxueuse :

•elle s'accompagne fréquemment d'une piscine, d'un sauna d'un hammam, d'un spa ou d'un tennis.



MAISON LE COBUSIER.

AMSTERDAM, le vélo c'est PARETO.

UTILITE = ECONOMIQUE >>>> GRATUIT
SOCIALE >>>>> BONNE HUMEUR
ENVIRONNEMENT >>>> NEUTRE CARBONE
SANTÉ >>>>>>> DE-STRESS

DROIT NERLANDAIS

1/ VELO 2/PIETON 3/VOITURE

CHIFFRES ECO.

18 Millions de VELO

1 Million de vélo ELECTRIQUE

35-000 KM de pistes cyclables

DAM-UTRECHT = 40% des déplacements à vélo

COURT TRAJETD EMOINS DE 5 KM

CULTURE VELO.

1970 = **FLOWER** -CRISE DU PETROLE CHER-
MODE DE VIE.

URBANSISATION du 17eme siècle adaptée au VELO

PETITE REINE (REINE des Pays BAS)

VALEURS ORANGE = maîtrise de soi- force-force

VELO ELECTRIQUE PLUS DANGEREUX-PLUS ACCIDENTS

PAS DE CASQUES CHEZ LES CYCLISTES A AMSTERDAM

MOTS CLES

SANTÉ-SPORT-BONNE HUMEUR-ENERGIE-ZERO STRESS

ECONOMIE-GRATUIT

ENVIRONNEMENT-NEUTRE CARBONE-O BRUIT

(le pays le + sûr pour le vélo serait la SUEDE)

MAISON PASSIVE

ACHAT CONSTRUCTION	PLUS
ECOLOGIQUE	PLUS
CONSOMMATION ENERGIE	MOINS
PRIX REVENTE	PLUS VALUE

Elle marquait les **25 ans de la création du standard passif et de la construction du bâtiment emblématique de Darmstadt-Kranichstein.**

C'est au milieu des années 80 que les recherches du professeur **Bo Adamson**, spécialiste de la construction pour l'université de Lund, en Suède, ont commencé à connaître leur petit succès.

Ces recherches inspirent un certain Wolfgang Feist, à l'époque chercheur pour l'Institut du Logement et de l'Environnement de **Darmstadt**.



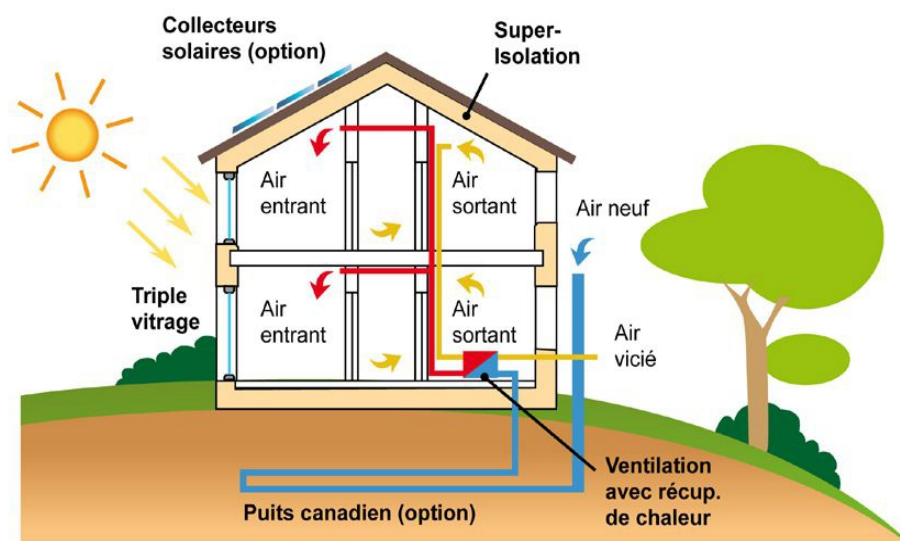
Ce dernier étudie la recherche et le développement de maisons *à basse énergie en Allemagne* des plans architecturaux alternatifs ont été produits

- l'unité de ventilation à récupération de chaleur a été améliorée
- le contrôle de la ventilation a été développé sur la base des normes de la qualité de l'air existantes
- des vitrages et châssis sur-isolés ont été spécifiquement mis au point
- des composants atténuant les ponts thermiques ont été dessinés et produits
- des technologies de chauffage solaire et de récupération de chaleur sur les eaux usées ont été développées.

CARACTERISTIQUES	
	ENERGIE SOLAIRE
	ISOLATION
	VENTILATION

AVANTAGES	<p>AUTONOMIE- ECONOMIE ENERGIE FOSSILES ECONOMIE ENERGIE LONG TERME</p> <ul style="list-style-type: none"> • la consommation de chauffage doit être inférieure à 15 kWh/m — par an ;
	PRIX DE LA MAISON AUGMENTE
MOINS	COUT DE CONSTRUCTION ELEVE

Schéma d'une maison passive



MARCHES FINANCIERS

LES OBLIGATIONS

1/ LES MARCHES FINANCIERS.

1/ MARCHES ACTIONS.

CAC 40

2/ MARCHE TAUX INTERETS

(obligataire-monétaire-)

3/ MARCHE DES CHANGES

(devises)

4/ BOURSE DE COMMERCE

(matières premières- produits de bases)

2/ LES OBLIGATIONS.

1/ DEFINITION =

Une obligation est un morceau de dette émis par une entreprise, une collectivité territoriale ou un État.

Lorsque l'une de ces entités (entreprise, collectivité ou État) souhaite se financer, les montants requis peuvent nécessiter l'intervention de nombreux créanciers.

2/ Quel est le but d'une obligation ?

Les obligations sont des titres utilisés par les entreprises ou les États pour emprunter de l'argent sur les marchés financiers. En achetant des obligations, vous recevez un intérêt en rémunération de ce prêt – on l'appelle le « coupon » -, et au terme prévu, l'émetteur vous rembourse le montant emprunté.

3/ Qui peut émettre des obligations ?

L'émetteur d'une **obligation** est l'emprunteur ; le souscripteur ou le porteur d'une **obligation** est le créancier. Une **obligation** est fréquemment négociable et peut faire l'objet d'une cotation sur une bourse des valeurs. Dans la pratique, les titres se négocient principalement de gré à gré.

4/ Les différentes OBLIGATIONS

1/ GREEN BONDS.

À l'instar des obligations classiques, **les obligations vertes sont des emprunts émis sur le marché par exemple par des entreprises ou des États.**

Toutefois, les green bonds, comme ils sont également appelés, sont uniquement destinés à financer des projets contribuant à la transition écologique.

2/ BLUE BONDS

Un blue bond, ou obligation bleue, est une émission obligataire qui fonctionne sur le même modèle que les **green bonds**, à la différence qu'ils concernent les mers et les océans.

Des acteurs publics (banques, États) ou privés (entreprises, trusts caritatifs) apportent des financements sous la forme de ces obligations afin de maximiser le potentiel d'un territoire océanique donné, qu'il s'agisse de la pêche durable, de la protection des **écosystèmes** par l'établissement de réserves naturelles sans pêche, ou de la captation de carbone pour lutter contre le **réchauffement climatique**.

3/SOCIAL BONDS.

Un social bond est une obligation qui finance exclusivement des projets créant un impact social positif sur une (ou des) population(s) cible(s).

- Une obligation, aussi appelée un titre d'obligation, est une part d'un emprunt émis par une entreprise, une institution financière, un état ou une collectivité (l'émetteur).

C'est un placement à moyen ou long terme pour l'acquéreur du titre (l'investisseur/ l'obligataire), qui finance un projet à réaliser ou contribue au développement d'un projet existant.

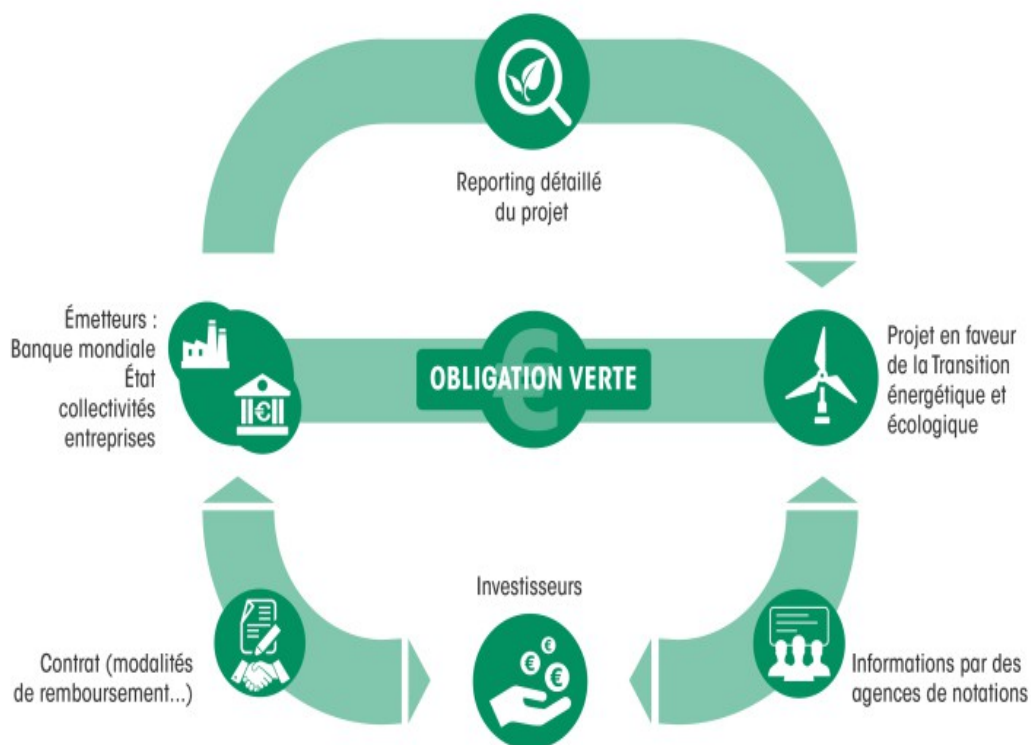
L'obligataire reçoit un intérêt versé périodiquement et calculé dès l'émission en fonction de la valeur nominale du titre (AMF, 2012).

- Générer un impact social positif signifie traiter directement ou atténuer un problème social particulier pour une (ou des) population(s) « cible(s) », via le financement d'un ou plusieurs projets

5/ Les types d'obligations.

O-CONVERTIBLES en ACTIONS	<p>Une obligation convertible est une obligation à laquelle est attaché <u>un droit de conversion.</u></p> <p>Elle permet à son porteur, au cours d'une période délimitée prédéterminée, <u>d'échanger son obligation</u> contre <u>une ou plusieurs actions</u> émises de cette société, selon une parité de conversion préfixée</p>
O-remboursables en actions	
Zéro coupon	<p>Contrairement aux obligations classiques, les obligations à coupon zéro ne génèrent pas de coupons durant toute leur durée de vie. Ces derniers sont capitalisés et versés à l'échéance.</p>
Taux fixe	
Taux flottant	

QU'EST-CE QU'UNE OBLIGATION VERTE ?





B. SIRVEN

SOCIÉTÉ EN COMMANDITE PAR ACTIONS

Statuts dressés suivant acte reçu par M^r DASTÈ, Notaire à Toulouse, le 14 Mai 1901.

Capital Social : 4.400.000 Francs

Représenté par 4.400 Actions de 1.000 Francs chacune.

SIÈGE SOCIAL A TOULOUSE

ÉMISSION DE DEUX MILLE OBLIGATIONS DE CINQ CENTS FRANCS

Sur autorisation du Conseil de gérance du 13 Juillet 1901 prise conformément à l'autorisation donnée par les Statuts et dont un extrait est rapporté ci-dessous.

Obligation de Cinq Cents Francs 5 %

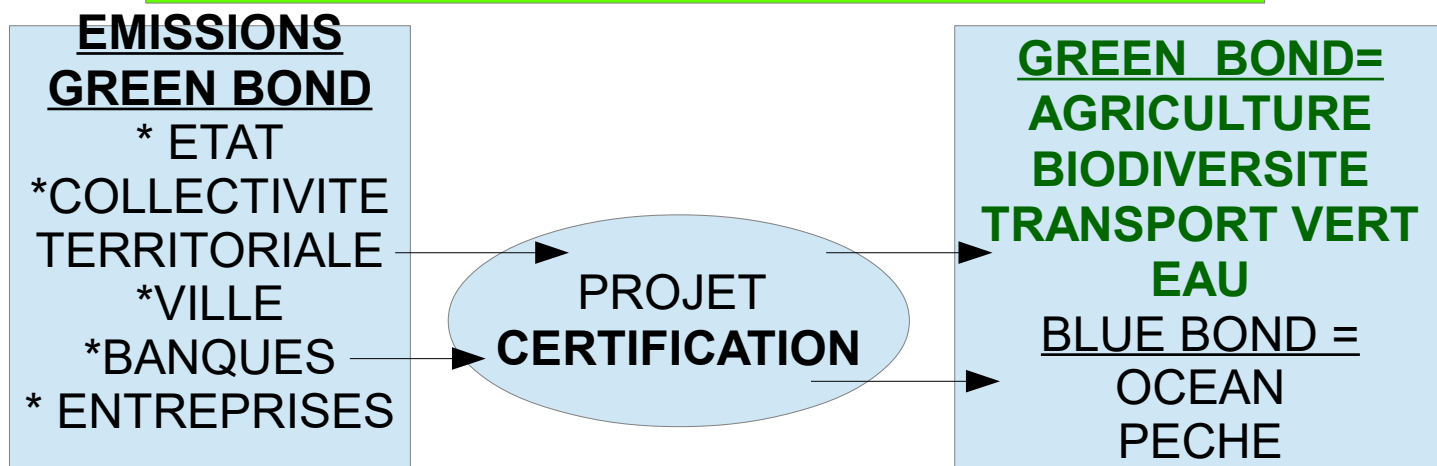
AU PORTEUR

L'UN DES GÉRANTS,

N^o 0.016

L'UN DES MEMBRES
du Conseil de Surveillance,

LE GREEN BOND , C'EST QUOI ?



**ON NE VEND PAS UN GREEN BOND,
ON L'ACHETE !!!**



Les investissements Long TERMES -VERTS,
ont une meilleure performance financière !

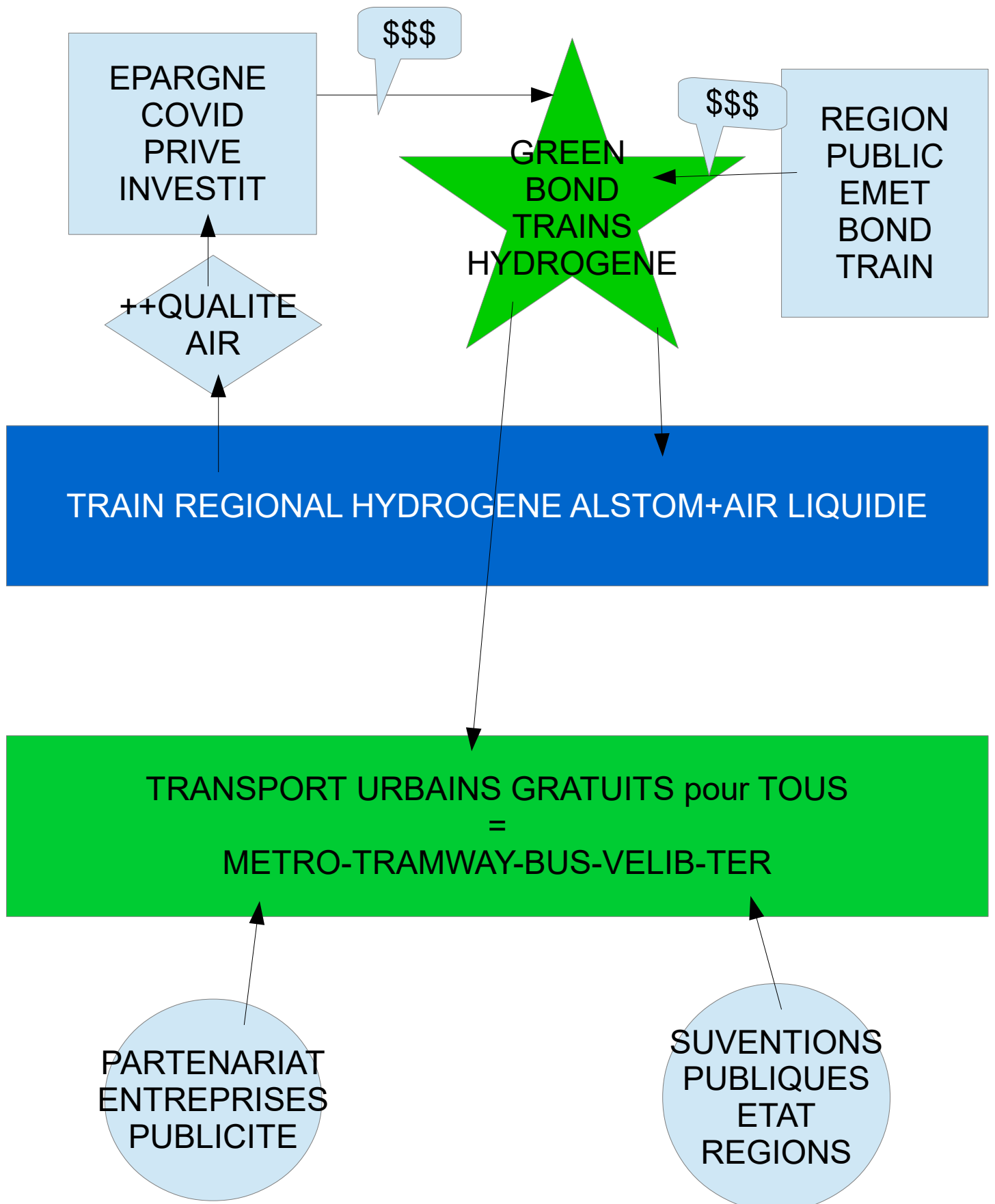
QUI ACHETE DES OBLIGATIONS VERTES ?

PUBLIC= ETAT-VILLE
BANQUES = FONDS INVESTISSEMENTS-
ASSURANCES-BANQUES PRIVEES
PRIVE = LE PARTICULIER PEUT INVESTIR
POUR FINANCER LA TRANSITION
ECONOMIQUE -ENERGETIQUE.

GREEN BOND REGION

TRANSPORT VERT -BLEU NEUTRE CARBONE

30% CO2 PROVIENT DES TRANSPORTS en FRANCE



BUY BLUE BOND OCEAN and SAVE SEYCHELLES.



BLUE BONDS (OBLIGATIONS BLEUES)

Un blue bond, ou obligation bleue, est une émission obligataire qui fonctionne sur le même modèle que les green bonds, à la différence qu'ils concernent les mers et les océans. Des acteurs publics (banques, États) ou privés (entreprises, trusts caritatifs) apportent des financements sous la forme de ces obligations afin de maximiser le potentiel d'un territoire océanique donné, qu'il s'agisse de la pêche durable, de la protection des écosystèmes par l'établissement de réserves naturelles sans pêche, ou de la captation de carbone pour lutter contre le réchauffement climatique.

*INVESTISSEURS

PRIVE
PUBLIC

>>>> OUTIL FINANCIER BLUE >>>>>

*PRINCIPES

- 1/ ESG
- 2/ ONU-SDG -6-14-17

*OBLIGATIONS

- *PRET BANCAIRE GARANTIE
WORLD BANK
- *RETURNS pour l'investisseur.

DEVELOPPEMENT DURABLE

- * OCEAN
- * TERRITOIRE
ARCHIPEL(caraïbes)
- *PECHE
- *TOURISME
- *ENERGIE OCEAN
(éolienne- vagues
énergie houlomotrice)
- * MOINS POLLUTION
(plastiques-déchets)

LIVRE = GUNTER PAULI -THE BLUE ECONOMY-

BOURSE = LU1390247028 - Credit Suisse Fund Management = 1,000EUROS
S.A.CSIF (Lux) Bond Govt EUR Blue QB EUR

Changer de comportement sur le transport=
il faut communiquer sur le train pour faire connaître les avantages.

FACTEURS	
ECONOMIQUE	-PRIX concurrentiels -INVESTISSEMENTS RESEAUX -OFFRE
PSYCHOLOGIQUE	-MOTIVATION PERSONNELLE -NEUTRALITE CARBONE -SECURITE -LIBERTE - MOINS FATIGUE
TEMPS	- GAIN +/- -ARBITRAGE

*****Quels facteurs vont être déterminants pour motiver le consommateur? il faut choisir de nouveaux critères pour voyager.**

Le prix et le temps ne sont plus les facteurs déterminants.

*****L'arbitrage entre la voiture et le train doit intégrer le facteur prix et la conséquence environnementale.**

Si la voiture est moins chère avec plus de deux passagers, le train est sûrement un mode de transport plus économique sur le LONG TERME. En comparaison avec la voiture où les coûts de carburants augmentent, il faut ajouter l'entretien -l'assurance.

*****Le réseau ferroviaire Français est délaissé au profit de la voiture et des autoroutes. Les compagnies d'autoroute font des profits records alors que ce mode de transport est extrêmement polluant .**

SOLUTION=

***Il faudrait investir 100 milliards dans la SNCF pour moderniser le réseau.* Augmenter le marché pour offrir des prix plus accessibles- il faut démocratiser le voyage en train.**

***Le transport par le rail doit gagner en notoriété = tramway (particuliers villes) , le train TER -TGV (particuliers au travail voyages), Ferroutage (marchandises).**

MATCH MOBILITE URBAINE

= VOITURE contre VELO.

(BONUS TRANSPORTS EN COMMUN GRATUIT).

	<u>VELO</u>	<u>VOITURE</u>	<u>MATCH</u>
<u>COUT ANNUEL</u> <u>1/ ACHAT</u> <u>2/ ENTRETIEN</u> <u>3/ CARBURANT 1 an</u>	*Vélo= 300-500eu V électrique= 800-1500eu 100eu *GRATUIT	*Voiture =10,000eu *500-1000euros *2,100 eu	VELO 1
<u>TEMPS</u>	*+ PAS de BOUCHONS *- PLUIE+FROID en HIVER	*20 à 50 minutes *70% des Français utilisent la voiture pour le travail.	** Expression erronée NUL
<u>SECURITE</u>	DANGER GRANDE VILLE CAMION-BUS	SECURITE	VOITURE 1
<u>ENVIRONNEMENT</u>	*NEUTRE CARBONE *TRANSPORTS responsables	*POLLUTION	VELO 2
<u>SANTE</u>	30 minutes de sport/jour	0	VELO 3
MATCH	3 points	1 point	VELO GAGNE !!
<u>BONUS</u>			
PRIX TRANSPORTS en commun VILLES	LILLE= 61eu *12= 732 euros = 1VELO GRATUIT BRUSSELS= 49eu /1mois = 499 euros = 1 VELO GRATUIT PARIS=75 eu/1 mois = 900 euros = 1 V -ELECTRIQUE		
ILLIMITES GRATUITS	LUXEMBOURG FRANCE - DUNKERQUE - http://www.obs-transport-gratuit.fr/		

TRANSPORTS URBAINS GRATUITS!!

1/ VILLE GRATUITE .

VELO-TRAMWAY-BUS-METRO
POUR LES JEUNES -18ans
LE WEEK END

Des transports 100% gratuits dans plus d'une trentaine de villes D'autres villes sont même déjà passées à la vitesse supérieure en rendant leurs transports totalement gratuits pour tous leurs usagers, sans distinction. C'est le cas des villes comme **Dunkerque** mais aussi **Calais, Libourne, Niort, Aubagne, Gap, Porto Vecchio, Puteaux** ou encore Aubagne.

l'Observatoire des villes du transport gratuit.

Dunkerque-Type de gratuité : Gratuité totale

Territoire du transport gratuit :

Communauté urbaine de Dunkerque =198 341 habitants

2/ PAYS GRATUIT = LUXEMBOURG-01-03-2020!!

<https://mobilitégratuite.lu/mobilite-gratuite/>



LUXTRAM



Un Fonds ONU pour l'énergie verte

LE FOND ENERGETIQUE INTERNATIONAL.

Face à la demande croissante d'énergie dans le monde au 21 ème siècle, nous devrions divorcer avec l'énergie carbone pour développer les énergies vertes non polluantes comme l'électricité, l'éolienne et hydrogène.

Il faudrait passer d'un système commercial (entreprises) ou étatique (pays) à un système supranational rattaché à l'ONU.

Nous devons dépasser la logique de marché capitalistique pour notre consommation d'énergie pour penser une définition de bien universel pour les terriens.

L'énergie est un bien nécessaire à tous les habitants de la planète.

On pourrait créer un Fond Énergétique International , le FEI – pour fournir de l'énergie verte, à un prix plafonné, sur une logique non spéculative.

Le FEI gèrerait le financement , le développement , la production et la distribution de l'hydrogène sur planète.

Grâce à la banque mondiale les investisseurs pourraient financer une énergie propre en achetant des GREEN BOND (INVESTISSEURS PUBLICS -PRIVES = fonds de pensions, assurances, banques, États , particuliers.).

L' EFFET CLUEDO- CLIMAT.

Nous consommons tous du pétrole, cela a des conséquences directes et indirectes sur le réchauffement climatique.

Nous n'avons plus d'alibi pour changer notre consommation d'énergie.

Comme dans le JEU CLUEDO, nous cherchons ensemble le coupable depuis le CLUB de ROME de 1970. QUI SONT LES COUPABLES?

Les PAYS PRODUCTEURS comme l'OPEP qui vendent le PETROLE.

Les ENREPRISES FOURNISSEURS comme TOTAL qui livrent le PETROLE.

Les ETATS qui autorisent la vente de PETROLE.

Les AUTOMOBILISTES -CONSOMMATEURS qui achètent du PETROLE.

Le PETROLE produit des effets climatiques catastrophiques sur les populations.

Les 3 plus gros émetteurs de CO2 sont les ETATS-UNIS- la CHINE et EUROPE.

« QUI PAYE LA NOTE?

LES PAYS PAUVRES PAYENT L'ADDITION. »

*Le PAKISTAN subit des **Inondations** considérables alors que leur émission carbone est très faible.

*L'ALGERIE fait face à des températures caniculaires de 50 degrés provoquant des sécheresses- des feu de forêt- et la **pénurie d'eau.**

*AU KENYA , la sécheresse entraîne la mort du bétail et la **FAMINE** des populations.
Iripiyo Apothya nous dit=

"Maintenant, je mange ce que les singes mangent",

*A HAITI dans les CARAIBES, les **CYCLONES** sont de plus en plus nombreux et violents.

***«Les pays riches doivent aider financièrement
les pays victimes des catastrophiques climatiques.»***

NO FREE LUNCH FOR POOR!!

**ON TRAVAILLE POUR
LA NEUTRALITE CARBONE**

MAINTENANT !!

HABITAT

MAISON PASSIVE

Isolation
Panneau solaire
Ventilation

MOBILITE

Vélo
Marche
Voiture verte
Train
hydrogène

AGRICULTURE

1/ACTION BOURSE
SCPI FERME

2/-NON-FINANCIER=
collaboratif

EPARGNE VERTE

1/ FINANCE ETHIQUE
ISR-BOND_
(GREEN-BLUE-SOCIAL)

2/ ENTREPRISES CAC40
ENVIRONNEMENT.

RESULTATS

=

1/MAISON -MENAGE =MOINS FACTURES ENERGIE.

2/ETAT = Meilleure BALANCE COMMERCIALE

3/EARTH-ECO = Meilleure EMPREINTE CARBONE

LA SCPI FERME

FRANCAISE

Le placement dans l'agriculture.

La **SCPI** (***Société Civile de Placement Immobilier***), aussi appelée **pierre-papier**, est une solution simple, qui peut vous permettre d'investir notamment dans des bureaux ou des commerces difficilement accessibles en direct pour un particulier. Ou **une FERME** .

+

SOUVERAINETE
ALIMENTAIRE FRANCE

BALANCE
COMMERCIALE

DIVIDENDE PARTICULIER

GESTION PATRIMOINE

RECIPOQUE

-

RISQUE

LIQUIDITE

RECHAUFFEMENT
CLIMATIQUE

FERME-TERRES AGRICOLES **IMMOBILIER -FINANCIER -SOLIDAIRE**

La population mondiale va augmenter -les fermes vont avoir une demande de production en croissance pour nourrir les terriens. SAFER				
Investissement peu liquide Non tangible	Placement sûr diversifié	Patrimoine vert-transition	RENTABILITE a/ferme 1-3% an b/ fermage 2%	TICKET ENTREE
<u>IMMOBILIER</u> <u>PRIX</u>	6000 eu 1 hectare 10,000m2	BATIMENTS + terres		350,000 EU 2MILLIONS EU
	SCI-GFA	1 PART		1000-2000 euros
<u>FINANCIER</u>				
FINANCIARISATION AGRICLTURE	Investissements étrangers	<i>Patriotisme Économique</i>	<i>SPECULATION</i>	FONDS INSTITURIONELS
BOURSE	Granulatex AGRIVOLT	A/Agriculture- bio B/énergie renouvelable	EURONEXT	AGRIVOLT- 1,5euros FR0010650622 MLAGR
PORTFEUILLE	SCPI ferme	BANQUE		100 eu à 1000 euros
<u>NON FINANCIER</u>	1/DONS		ACHAT 1 VACHE	1500EU
	COLLABORATIFS 2/SOLIDAIRES	Terre de lieu	(citoyens exemple= ferme bio pays bas)	100euros
	3/PARTENAIRES	A/ BONDUELLE alimentaire	ACHAT Terres agricoles	Actions CAC 40 =12euros
		B/SUPERMARCHE SUPER-U		